

บทที่ 3

สรุปผลการปฏิบัติตามมาตรการป้องกันและแก้ไขผลกระทบสิ่งแวดล้อม และมาตรการติดตามตรวจสอบผลกระทบสิ่งแวดล้อมและข้อเสนอแนะ

3.1 สรุปผลการปฏิบัติตามมาตรการป้องกันและแก้ไขผลกระทบสิ่งแวดล้อม

ผลการปฏิบัติตามมาตรการป้องกันและแก้ไขผลกระทบสิ่งแวดล้อม ตามที่ระบุไว้ในหนังสือแจ้งผลการพิจารณาของคณะกรรมการผู้ชำนาญการพิจารณารายงานการวิเคราะห์ผลกระทบสิ่งแวดล้อม และได้รับความเห็นชอบในการประชุมเมื่อวันที่ 6 กรกฎาคม 2564 มีมติเห็นชอบให้มีการเปลี่ยนแปลงรายละเอียดโครงการ พร้อมทั้ง การออกสำรวจพื้นที่และศึกษาข้อมูลที่ได้ตามสภาพในปัจจุบัน สรุปประเด็นที่สำคัญได้ดังต่อไปนี้

1. จัดให้มีปัจจัยในการปฐมพยาบาลเพื่อช่วยเหลือคนงานได้ทันเวลาที่ เมื่อประสบอันตรายหรือเจ็บป่วยโดยไม่คิดมูลค่า และมีรถสำหรับส่งคนเจ็บส่งโรงพยาบาล
2. จัดให้มีน้ำดื่ม น้ำใช้ ที่พักอาศัย และส้วมที่ถูกต้องลักษณะแก่คนงานในเขตเหมืองแร่
3. จัดให้มีอุปกรณ์ป้องกันภัยส่วนบุคคลที่เหมาะสมสำหรับคนงาน เช่น หมวกกันน็อก รองเท้าป้องกันภัย หน้ากากป้องกันฝุ่น เป็นต้น
4. จัดให้มีการปิดกั้นหรือป้องกันอันตรายจากบริเวณต่างๆ เช่น ที่เก็บวัตถุระเบิด บริเวณสายพาน ฟันเฟือง เป็นต้น
5. จัดให้มีผู้ควบคุมการดำเนินงานเป็นประจำ เพื่อความปลอดภัยและป้องกันอุบัติเหตุสำหรับการทำเหมือง และมีบันทึกผลการตรวจไว้เป็นหลักฐาน เพื่อแสดงแก่พนักงานเจ้าหน้าที่
6. จะปฏิบัติตามกฎกระทรวงฉบับที่ 9 (พ.ศ.2513) และกฎกระทรวงฉบับที่ 50 (พ.ศ.2525) ออกตามความในมาตรา 17(6) แห่งพระราชบัญญัติแร่ พ.ศ.2510 ซึ่งแก้ไขเพิ่มเติมโดยพระราชบัญญัติแร่ (ฉบับที่ 2) พ.ศ.2516 ว่าด้วยการให้ความคุ้มครองแก่คนงานและความปลอดภัยแก่บุคคลภายนอกโดยเคร่งครัด

3.2 สรุปผลการปฏิบัติตามมาตรการติดตามตรวจสอบคุณภาพสิ่งแวดล้อม

สรุปการติดตามตรวจสอบคุณภาพสิ่งแวดล้อม ตามที่ระบุไว้ในหนังสือแจ้งผลการพิจารณารายงานการวิเคราะห์ผลกระทบสิ่งแวดล้อม ผ่านการพิจารณาของคณะกรรมการผู้ชำนาญการพิจารณารายงานการวิเคราะห์ผลกระทบสิ่งแวดล้อม และได้รับความเห็นชอบในการประชุมเมื่อวันที่ 6 กรกฎาคม 2564 มีมติเห็นชอบให้มีการเปลี่ยนแปลงรายละเอียดโครงการ สามารถสรุปได้ดังนี้

3.2.1 การตรวจวัดคุณภาพอากาศ

โครงการได้ปฏิบัติตามมาตรการป้องกัน และแก้ไขผลกระทบสิ่งแวดล้อมที่เกิดจากกิจกรรมการทำเหมืองและจากกิจกรรมการบดย่อยแร่ของโครงการอย่างเคร่งครัด ซึ่งเป็นผลทำให้ปริมาณฝุ่นละอองไม่ส่งผลกระทบต่อชุมชนที่อยู่ใกล้เคียง ทั้งนี้พิจารณาได้จากผลการตรวจวัดคุณภาพอากาศในรูปปริมาณฝุ่นละอองแขวนลอยรวม (TSP) ทั้ง 3 สถานีในช่วงปี พ.ศ. 2566 คือ โรงแต่งแร่มีค่า 0.175-0.178 มิลลิกรัมต่อลูกบาศก์เมตร บ้านวังงามทางทิศตะวันตกเฉียงเหนือ มีค่า 0.102-0.107 มิลลิกรัมต่อลูกบาศก์เมตร และโรงเรียนสหชาติเศรษฐกิจวิทยา มีค่า 0.124-0.126 มิลลิกรัมต่อลูกบาศก์เมตร พบว่ามี ค่าอยู่ในเกณฑ์มาตรฐานตามประกาศคณะกรรมการสิ่งแวดล้อมแห่งชาติฉบับที่ 24 (พ.ศ. 2547) เรื่อง กำหนด มาตรฐานคุณภาพอากาศในบรรยากาศโดยทั่วไป ซึ่งกำหนดไว้ไม่เกิน 0.330 มิลลิกรัมต่อลูกบาศก์เมตรและฝุ่นละอองแขวนลอยที่มีขนาดเล็กกว่า 10 ไมครอน (PM10) ทั้ง 3 สถานีคือโรงแต่งแร่มีค่า 0.076-0.088 มิลลิกรัมต่อลูกบาศก์เมตร บ้านวังงามทางทิศตะวันตกเฉียงเหนือ มีค่า 0.074-0.076 มิลลิกรัมต่อลูกบาศก์เมตร และโรงเรียนสหชาติเศรษฐกิจวิทยา มีค่า 0.075-0.077 มิลลิกรัมต่อลูกบาศก์เมตร พบว่ามี ค่าอยู่ในเกณฑ์มาตรฐานตามประกาศคณะกรรมการสิ่งแวดล้อมแห่งชาติฉบับที่ 24 (พ.ศ. 2547) เรื่อง กำหนด มาตรฐานคุณภาพอากาศในบรรยากาศโดยทั่วไป ซึ่งกำหนดไว้ไม่เกิน 0.120 มิลลิกรัมต่อลูกบาศก์เมตรแสดงดังตารางที่ 3-1

ตารางที่ 3-1 สรุปค่าเฉลี่ยผลการตรวจวัดคุณภาพอากาศในรูปฝุ่นละอองแขวนลอยรวม (TSP) และฝุ่นละอองแขวนลอยที่มีขนาดเล็กกว่า 10 ไมครอน (PM10) 3 วันต่อเนื่องปี พ.ศ. 2566

วัน/เดือน/ปี	ฝุ่นแขวนลอยรวม (TSP) มก./ลบ.ม			ฝุ่นละอองขนาดเล็กกว่า 10 ไมครอน (PM10) มก./ลบ.ม		
	St.1	St.2	St.3	St.1	St.2	St.3
26-27 ต.ค. 2566	0.178	0.107	0.126	0.088	0.076	0.077
27-28 ต.ค. 2566	0.176	0.102	0.124	0.086	0.074	0.075
28-29 ต.ค. 2566	0.175	0.102	0.125	0.085	0.075	0.077
ค่ามาตรฐาน*	0.330			0.120		

หมายเหตุ: * มาตรฐานตามประกาศคณะกรรมการสิ่งแวดล้อมแห่งชาติ ฉบับที่ 24 พ.ศ. 2547 เรื่อง กำหนดมาตรฐานคุณภาพอากาศในบรรยากาศโดยทั่วไป

St.1 คือ โรงแต่งแร่ของโครงการ St.2 คือ บ้านวังงามทางทิศตะวันตกเฉียงเหนือ St.3 คือ โรงเรียนสหชาติเศรษฐกิจวิทยา

3.2.2 การตรวจวัดระดับเสียง

โครงการได้ปฏิบัติตามมาตรการป้องกัน และแก้ไขผลกระทบสิ่งแวดล้อมที่เกิดจากกิจกรรมการทำเหมืองและจากกิจกรรมการบดย่อยแร่ของโครงการอย่างเคร่งครัด ซึ่งไม่ส่งผลกระทบด้านเสียงดังต่อชุมชนที่อยู่ใกล้เคียงแต่อย่างใด ทั้งนี้พิจารณาได้จากผลการตรวจวัดระดับเสียงทั้ง 3 สถานีในช่วงปี พ.ศ. 2566 คือ โรงโม่หินของโครงการ ระดับเสียงเฉลี่ย 24 ชั่วโมงอยู่ในช่วง 56.5-57.6 เดซิเบล เอ และระดับเสียงสูงสุดอยู่ในช่วง 58.3-94.3 เดซิเบล เอ บ้านร้างทางทิศตะวันตกเฉียงเหนืออยู่ในช่วง 53.3-54.8 เดซิเบล เอ และระดับเสียงสูงสุดอยู่ในช่วง 58.2-82.5 เดซิเบล เอ และ โรงเรียนสหชาติเศรษฐกิจวิทยาอยู่ในช่วง 55.3-56.8 เดซิเบล เอ และระดับเสียงสูงสุดอยู่ในช่วง 58.2-87.5 เดซิเบล เอ พบว่าผลการตรวจวัด มีค่าอยู่ในเกณฑ์มาตรฐานประกาศคณะกรรมการสิ่งแวดล้อมแห่งชาติ ฉบับที่ 15 พ.ศ. 2540 เรื่อง กำหนดมาตรฐานระดับเสียงโดยทั่วไป ที่กำหนดค่ามาตรฐาน ระดับเสียงเฉลี่ย 24 ชั่วโมง ไว้ไม่เกิน 70 เดซิเบล เอ และระดับเสียงสูงสุด ไว้ไม่เกิน 115 เดซิเบล เอ แสดงดังตารางที่ 3-3

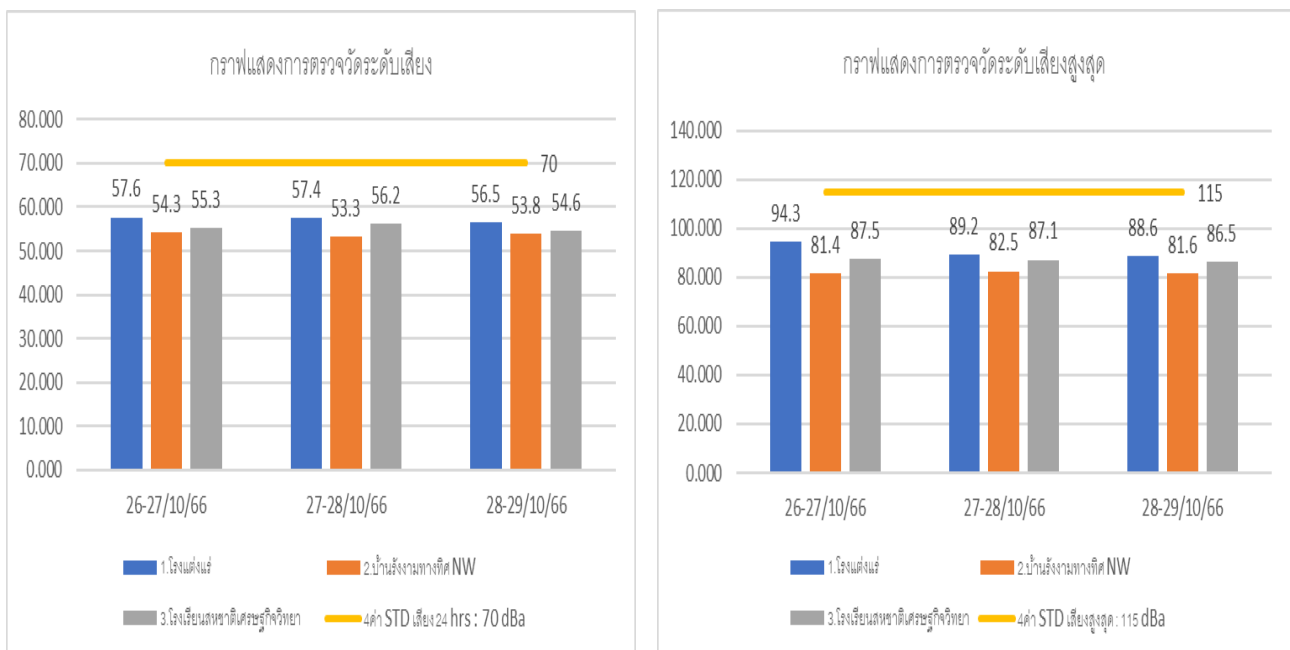
ตารางที่ 3-3 สรุปค่าเฉลี่ยผลการตรวจวัดระดับเสียงเฉลี่ย และระดับเสียงสูงสุด (Leq 24 hrs. และ Lmax) 3 วันต่อเนื่อง ปี พ.ศ. 2566

วัน/เดือน/ปี	ระดับเสียงเฉลี่ย 24 ชั่วโมง (เดซิเบล.เอ)			ระดับเสียงสูงสุด (เดซิเบล.เอ)		
	St.1	St.2	St.3	St.1	St.2	St.3
26-27 ต.ค. 2566	57.6	54.3	55.3	94.3	81.4	87.5
27-28 ต.ค. 2566	57.4	53.3	56.2	89.2	82.5	88.4
28-29 ต.ค. 2566	56.5	53.8	56.8	89.8	80.3	86.5
ค่ามาตรฐาน*	70			115		

หมายเหตุ: * มาตรฐานตามประกาศคณะกรรมการสิ่งแวดล้อมแห่งชาติ ฉบับที่ 15 พ.ศ. 2540 เรื่อง กำหนดมาตรฐานระดับเสียงโดยทั่วไป
St.1 คือ โรงแต่งแร่ของโครงการ St.2 คือ บ้านร้างทางทิศตะวันตกเฉียงเหนือ St.3 คือ โรงเรียนสหชาติเศรษฐกิจวิทยา



รูปที่ 3-1 กราฟแสดงการตรวจวัดปริมาณฝุ่นละอองปีพ.ศ. 2566



รูปที่ 3-2 กราฟแสดงการตรวจวัดค่าระดับเสียงปีพ.ศ. 2566

3.2.3 การตรวจวัดความสั่นสะเทือน

โครงการได้ปฏิบัติตามมาตรการป้องกัน และแก้ไขผลกระทบสิ่งแวดล้อมที่เกิดจากกิจกรรมการทำเหมือง และจากกิจกรรมการบดย่อยแร่ของโครงการอย่างเคร่งครัด ซึ่งไม่ส่งผลกระทบด้านแรงสั่นสะเทือนต่อชุมชนที่อยู่ใกล้เคียงแต่อย่างใด จากผลการตรวจวัดแรงสั่นสะเทือนจากการระเบิดหน้าเหมืองของโครงการในช่วงปี พ.ศ. 2566 ที่มีจุดตรวจวัด 2 สถานีคือ บริเวณขอบแปลงประทานบัตรด้านทิศตะวันตกเฉียงเหนือและบ้านวังงามทางทิศตะวันตกเฉียงเหนือ ที่ผ่านมาจนถึงปัจจุบัน พบว่าผลการตรวจวัดมีค่าอยู่ในเกณฑ์มาตรฐานตามประกาศกระทรวงทรัพยากรธรรมชาติและสิ่งแวดล้อม พ.ศ. 2548 เรื่อง กำหนดมาตรฐานควบคุมระดับเสียงและความสั่นสะเทือนจากการทำเหมืองหิน ดังตารางที่ 3-4

ตารางที่ 3-4 สรุปผลการตรวจวัดแรงสั่นสะเทือนปี พ.ศ. 2566

สถานี	วัน/เดือน/ปี	แกน	ความถี่ (เฮิรตซ์)	ความเร็ว อนุภาค มม./วินาที	ค่ามาตรฐาน*	ระยะขจัด (มม.)	ค่ามาตรฐาน*
บริเวณขอบ ประทานบัตร ทางทิศ NW	26 ต.ค.2566	TRANSVERSE	15	1.200	<18.8	0.012	<0.20
		VERTICAL	5	1.110	<12.7	0.011	<0.40
		LONGITUDINAL	3	0.850	<12.7	0.008	<0.67
บ้านวังงามทาง ทิศ NW	26 ต.ค.2566	TRANSVERSE	7	0.350	<12.7	0.003	<0.29
		VERTICAL	6	0.250	<12.7	0.002	<0.34
		LONGITUDINAL	1	0.160	<4.7	0.001	<0.75

หมายเหตุ: * มาตรฐานตามประกาศกระทรวงทรัพยากรธรรมชาติและสิ่งแวดล้อม พ.ศ. 2548 เรื่อง กำหนดมาตรฐานควบคุมระดับเสียงและความสั่นสะเทือน จากการทำเหมืองหิน

3.2.4 การตรวจวัดคุณภาพน้ำผิวดิน

โครงการได้ปฏิบัติตามมาตรการป้องกัน และแก้ไขผลกระทบสิ่งแวดล้อมที่กำหนดไว้อย่างเคร่งครัด โดยเฉพาะมาตรการด้านอุทกวิทยา และคุณภาพน้ำ ผลการดำเนินโครงการไม่ส่งผลกระทบด้านคุณภาพน้ำต่อแหล่งน้ำธรรมชาติที่อยู่ใกล้เคียงแต่อย่างใด จากผลการตรวจวัดคุณภาพน้ำผิวดินในช่วงปี พ.ศ. 2566 ที่มีจุดตรวจวัด 3 สถานีคือ คลองปงทางทิศตะวันตกเฉียงเหนือของพื้นที่โครงการ จากผลการตรวจวัด พบว่า ค่าความเป็นกรด-ด่าง (pH) มีค่าเท่ากับ 7.40 ความขุ่น (Turbidity) มีค่าเท่ากับ 8.50 NTU. ปริมาณตะกอนแขวนลอย (Suspended Solids) เท่ากับ 7.50 มิลลิกรัมต่อลิตร ปริมาณตะกอนที่ละลาย (Total Dissolved Solids) เท่ากับ 1,200.0 มิลลิกรัมต่อลิตร ค่าความกระด้างรวม (Total Hardness) เท่ากับ 310.0 มิลลิกรัมต่อลิตร (แคลเซียมคาร์บอเนต)

คลองปงทางทิศตะวันออกเฉียงเหนือของพื้นที่โครงการ จากผลการตรวจวัด พบว่า ค่าความเป็นกรด-ด่าง (pH) มีค่าเท่ากับ 7.60 ความขุ่น (Turbidity) มีค่าเท่ากับ 8.5 NTU. ปริมาณตะกอนแขวนลอย (Suspended Solids)

เท่ากับ 1.0 มิลลิกรัมต่อลิตร ปริมาณตะกอนที่ละลาย (Total Dissolved Solids) เท่ากับ 1,115.5 มิลลิกรัมต่อลิตร ค่าความกระด้างรวม (Total Hardness) เท่ากับ 285.0 มิลลิกรัมต่อลิตร (แคลเซียมคาร์บอเนต)

บ่อเหมืองของโครงการ จากผลการตรวจวัด พบว่า ค่าความเป็นกรด-ด่าง (pH) มีค่าเท่ากับ 7.70 ความขุ่น (Turbidity) มีค่าเท่ากับ 12.0 NTU. ปริมาณตะกอนแขวนลอย (Suspended Solids) เท่ากับ 8.0 มิลลิกรัมต่อลิตร ปริมาณตะกอนที่ละลาย (Total Dissolved Solids) เท่ากับ 1,330.0 มิลลิกรัมต่อลิตร ค่าความกระด้างรวม (Total Hardness) เท่ากับ 325.0 มิลลิกรัมต่อลิตร (แคลเซียมคาร์บอเนต)

จากผลการตรวจวัดคุณภาพน้ำผิวดินทั้ง 3 สถานี เมื่อนำมาเปรียบเทียบกับมาตรฐานคุณภาพน้ำในแหล่งน้ำผิวดิน ตามประกาศสิ่งแวดล้อมประกาศคณะกรรมการสิ่งแวดล้อมแห่งชาติ ฉบับที่ 8 (พ.ศ. 2537) ออกตามความในพระราชบัญญัติส่งเสริมและรักษาคุณภาพสิ่งแวดล้อมแห่งชาติ พ.ศ. 2537 เรื่อง กำหนดมาตรฐานคุณภาพน้ำในแหล่งน้ำผิวดิน ประเภทที่ 3 โดยทั้งหมดมีคุณภาพอยู่ในเกณฑ์มาตรฐานที่กำหนด

ตารางที่ 3-5 ผลการวิเคราะห์คุณภาพน้ำผิวดิน ปีพ.ศ. 2566

ดัชนี	หน่วย	วัน/เดือน/ปี	ผลการวิเคราะห์			ค่ามาตรฐาน*
			St1	St2	St3	
ความเป็นกรดด่าง (pH)	-	29 ตุลาคม 2566	7.40	7.60	7.70	5.0-9.0
ความขุ่น (Turbidity)	NTU	29 ตุลาคม 2566	8.5	8.5	12.0	-
ปริมาณตะกอนแขวนลอย (Suspended Solids)	Mg/l	29 ตุลาคม 2566	7.5	1.0	8.0	-
ปริมาณตะกอนที่ละลาย (Total Dissolved Solids)	Mg/l	29 ตุลาคม 2566	1,200.0	1,115.5	1,330.0	-
ค่าความกระด้างรวม (Total Hardness)	Mg/l	29 ตุลาคม 2566	310.0	285.0	325.0	-

หมายเหตุ: *มาตรฐานตามประกาศสิ่งแวดล้อมประกาศคณะกรรมการสิ่งแวดล้อมแห่งชาติ ฉบับที่ 8 (พ.ศ. 2537)

ออกตามความในพระราชบัญญัติส่งเสริมและรักษาคุณภาพสิ่งแวดล้อมแห่งชาติ พ.ศ. 2537

เรื่อง กำหนดมาตรฐานคุณภาพน้ำในแหล่งน้ำผิวดิน ประเภทที่ 3

- 1: คลองปงทางทิศตะวันตกเฉียงเหนือของพื้นที่โครงการ
- 2: คลองปงทางทิศตะวันออกเฉียงเหนือของพื้นที่โครงการ
- 3: บ่อเหมืองของโครงการ



รูปที่ 3-3 กราฟแสดงการตรวจวัดคุณภาพน้ำผิวดินปี พ.ศ.2566

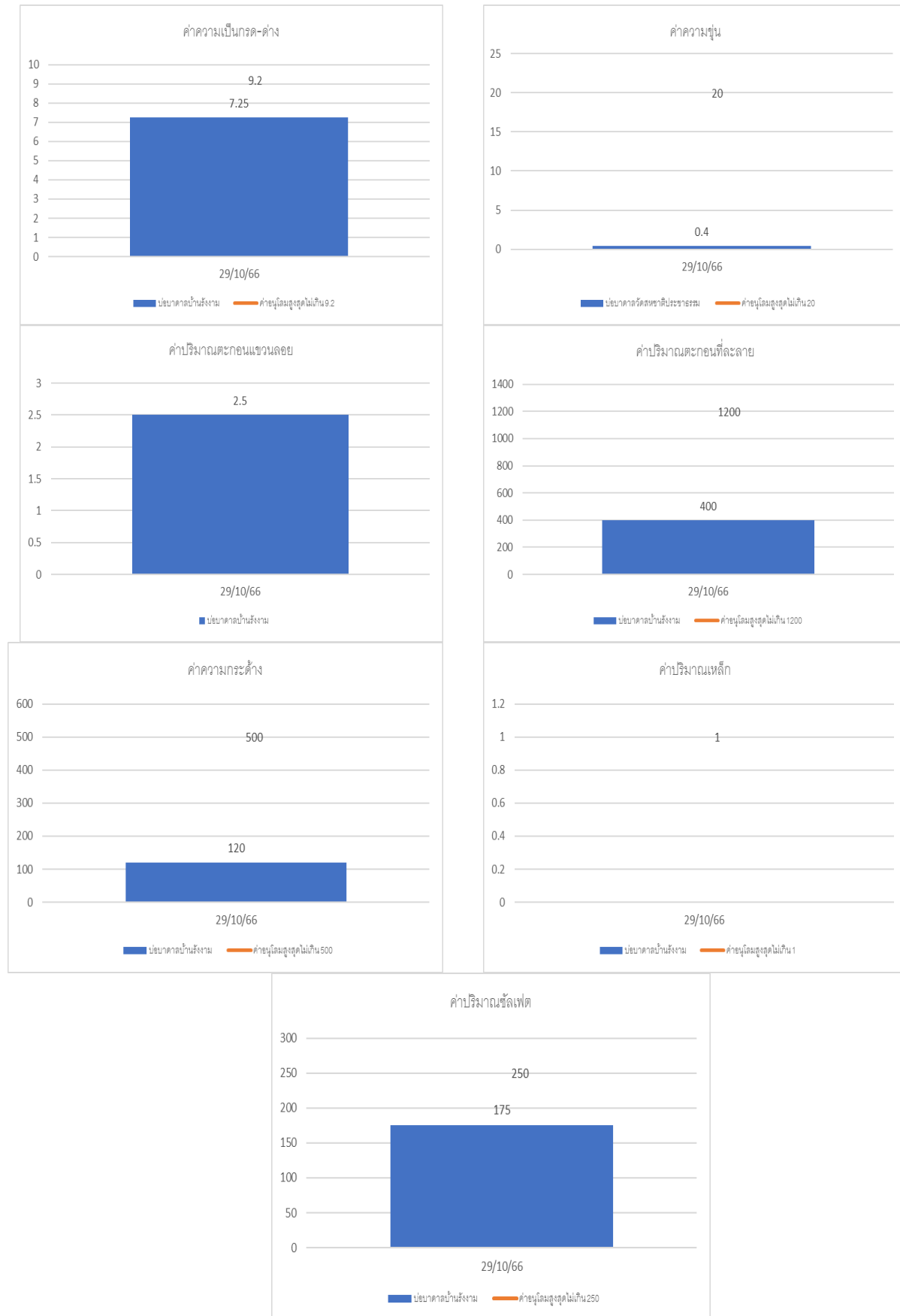
3.2.5 การตรวจวัดคุณภาพน้ำใต้ดิน

โครงการได้ปฏิบัติตามมาตรการป้องกัน และแก้ไขผลกระทบสิ่งแวดล้อมที่กำหนดไว้อย่างเคร่งครัด โดยเฉพาะมาตรการด้านอุทกวิทยาและคุณภาพน้ำ จึงเป็นผลทำให้การดำเนินโครงการไม่ส่งผลกระทบต่อแหล่งน้ำใต้ดินที่อยู่ใกล้เคียงแต่อย่างใด จากผลการตรวจวัดคุณภาพน้ำใต้ดินในช่วงปี พ.ศ. 2566 ที่มีจุดตรวจวัดคือ บ่อบาดาลบ้านวังงาม จากผลการตรวจวัด พบว่า ค่าความเป็นกรด-ด่าง (pH) มีค่าเท่ากับ 7.25 ความขุ่น (Turbidity) มีค่าเท่ากับ 0.40 NTU. ปริมาณตะกอนแขวนลอย (Suspended Solids) เท่ากับ 2.5 มิลลิกรัมต่อลิตร ปริมาณตะกอนที่ละลาย (Total Dissolved Solids) เท่ากับ 400.0 มิลลิกรัมต่อลิตร ค่าความกระด้างรวม (Total Hardness) เท่ากับ 120.0 มิลลิกรัมต่อลิตร (แคลเซียมคาร์บอเนต) จากผลการตรวจวัดคุณภาพน้ำใต้ดิน เมื่อนำมาเปรียบเทียบกับมาตรฐานน้ำบาดาล ตามประกาศกระทรวงทรัพยากรธรรมชาติและสิ่งแวดล้อม เรื่องกำหนดหลักเกณฑ์และมาตรการในทางวิชาการ สำหรับการป้องกันด้านสาธารณสุขและป้องกันสิ่งแวดล้อมเป็นพิษ ลงวันที่ 21 พฤษภาคม 2551 โดยทั้งหมดมีคุณภาพอยู่ในเกณฑ์มาตรฐานที่กำหนด

ตารางที่ 3-6 ผลการวิเคราะห์คุณภาพน้ำใต้ดินปีพ.ศ. 2566

ดัชนี	หน่วย	วัน/เดือน/ปี	ผลการวิเคราะห์	ค่ามาตรฐาน*	
			บ่อบาดาลบ้านวังงาม	เกณฑ์ที่กำหนดที่เหมาะสม	เกณฑ์อนุโลมสูงสุด
ความเป็นกรดต่าง (pH)	-	29 ตุลาคม 2566	7.25	7.0-8.5	9.2
ความขุ่น (Turbidity)	NTU	29 ตุลาคม 2566	0.40	5	20
ปริมาณตะกอนแขวนลอย (Suspended Solids)	Mg/l	29 ตุลาคม 2566	2.5	-	-
ปริมาณตะกอนที่ละลาย (Total Dissolved Solids)	Mg/l	29 ตุลาคม 2566	400	<600	1,200
ค่าความกระด้างรวม (Total Hardness)	Mg/l	29 ตุลาคม 2566	120	<300	500

หมายเหตุ: *มาตรฐานตามประกาศกระทรวงทรัพยากรธรรมชาติและสิ่งแวดล้อม เรื่องกำหนดหลักเกณฑ์และมาตรการในทางวิชาการ สำหรับการป้องกันด้านสาธารณสุขและป้องกันสิ่งแวดล้อมเป็นพิษ ลงวันที่ 21 พฤษภาคม 2551



รูปที่ 3-4 กราฟแสดงการตรวจวัดคุณภาพน้ำใต้ดินปี พ.ศ.2566

3.2.6 ผลการตรวจวัดคุณภาพดิน

โครงการได้ปฏิบัติตามมาตรการป้องกัน และแก้ไขผลกระทบสิ่งแวดล้อมที่กำหนดไว้อย่างเคร่งครัด โดยเฉพาะมาตรการคุณภาพดินจึงเป็นผลทำให้การดำเนินโครงการไม่ส่งผลกระทบด้านคุณภาพดินต่อแหล่งน้ำใต้ดินที่อยู่ใกล้เคียงแต่อย่างใด จากผลการตรวจวัดคุณภาพดินในช่วงปี พ.ศ.2566 ที่มีจุดตรวจวัด 2 สถานีคือ **ดินภายในโครงการจุดที่ 1** จากผลการตรวจวัด พบว่า ปริมาณอาซีนิก (Arsenic) < 0.010 มิลลิกรัมต่อกิโลกรัม และ**ดินภายในโครงการจุดที่ 2** จากผลการตรวจวัด พบว่า ปริมาณอาซีนิก (Arsenic) < 0.010 มิลลิกรัมต่อกิโลกรัม จากผลการตรวจวัดคุณภาพดิน เมื่อเปรียบเทียบกับ ประกาศคณะกรรมการสิ่งแวดล้อมแห่งชาติ เรื่อง กำหนดมาตรฐานคุณภาพดิน (ประกาศ ณ วันที่ 6 มกราคม 2564 ตีพิมพ์ในราชกิจจานุเบกษา เล่ม 138 ตอนพิเศษ 54 ง ลงวันที่ 11 มีนาคม 2564 โดยทั้งหมดมีคุณภาพอยู่ในเกณฑ์มาตรฐานที่กำหนด ไม่ส่งผลกระทบด้านคุณภาพดินต่อแหล่งน้ำใต้ดินที่อยู่ใกล้เคียงแต่อย่างใดดังตาราง 3-8

จากผลการตรวจวัดคุณภาพดิน ปรากฏผลดังตารางที่ 3-7 โดยสามารถสรุปรายละเอียดได้ดังนี้

ตารางที่ 3-7 สรุปผลการตรวจวัดคุณภาพดินปี พ.ศ. 2566

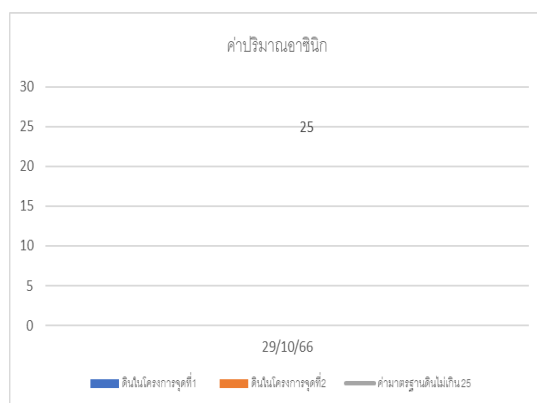
ดัชนีคุณภาพดิน	หน่วย	วันเดือนปี	ผลการตรวจวัด		มาตรฐานดิน*
			1	2	
Arsenic	mg/kg	29 ตุลาคม 2566	<0.010	<0.010	3.9

* ประกาศคณะกรรมการสิ่งแวดล้อมแห่งชาติ เรื่อง กำหนดมาตรฐานคุณภาพดิน (ประกาศ ณ วันที่ 6 มกราคม 2564 ตีพิมพ์ในราชกิจจานุเบกษา เล่ม 138 ตอนพิเศษ 54 ง ลงวันที่ 11 มีนาคม 2564

ชื่อสถานี 1: ดินในโครงการจุดที่ 1

2: ดินในโครงการจุดที่ 2

จากผลการวิเคราะห์ตัวอย่างดินในพื้นที่โครงการ ดังกล่าวข้างต้น เมื่อเปรียบเทียบกับ ประกาศคณะกรรมการสิ่งแวดล้อมแห่งชาติ เรื่อง กำหนดมาตรฐานคุณภาพดิน (ประกาศ ณ วันที่ 6 มกราคม 2564 ตีพิมพ์ในราชกิจจานุเบกษา เล่ม 138 ตอนพิเศษ 54 ง ลงวันที่ 11 มีนาคม 2564 พบว่า ปริมาณสารหนู มีค่าต่ำกว่าเกณฑ์มาตรฐานที่กำหนดไว้



รูปที่ 3-5 กราฟแสดงการตรวจวัดคุณภาพดินปี พ.ศ.2566

3.3 ข้อเสนอแนะ

จากการตรวจสอบการปฏิบัติตามมาตรการป้องกันและแก้ไขผลกระทบสิ่งแวดล้อม และมาตรการติดตามตรวจสอบผลกระทบสิ่งแวดล้อม พบว่า โครงการสามารถปฏิบัติตามมาตรการป้องกันและแก้ไขผลกระทบสิ่งแวดล้อมส่วนใหญ่มาปฏิบัติได้เป็นอย่างดี ได้อย่างครบถ้วน ที่ปรึกษาจึง เสนอแนะให้โครงการดำเนินการตามเงื่อนไขอย่างเคร่งครัดและต่อเนื่องต่อไป เพื่อไม่ให้เกิดผลกระทบต่อสิ่งแวดล้อมและชุมชนที่อยู่ใกล้เคียง โดยเฉพาะมาตรการด้านคุณภาพอากาศ เสียง แรงสั่นสะเทือนและหินปลิว รวมทั้งมาตรการด้านการคมนาคม เช่น

- ต้องดูแลรักษาโรงโม่หินให้อยู่ในสภาพที่ดีสามารถป้องกันฝุ่นละอองได้อย่างมีประสิทธิภาพ
- ต้องดูแลรักษาเส้นทางที่ใช้ในการขนส่งแร่ให้อยู่ในสภาพที่ดีและฉีดพรมน้ำเป็นประจำ
- ต้องปิดคลุมผ้าใบรถบรรทุกทุกครั้งก่อนขนส่งออกสู่ภายนอก และใช้ความเร็วตามที่กฎหมายกำหนด
- ทำการระเบิดหน้าเหมืองและใช้ปริมาณวัตถุระเบิดเป็นไปตามเงื่อนไขที่กำหนดอย่างเคร่งครัด